

Guida per l'utente dell'adattatore per stampante wireless Dell™ 3300

Per informazioni sulle caratteristiche e il funzionamento dell'adattatore per stampante wireless, fare clic su uno dei collegamenti visualizzati sulla sinistra. Per informazioni su altri documenti inclusi con l'adattatore per stampante wireless, vedere [Ricerca di informazioni](#).

Note, avvertenze e precauzioni



NOTA: una NOTA indica informazioni importanti che consentono di ottimizzare l'uso dell'adattatore per stampante wireless.



AVVERTENZA: AVVERTENZA indica il rischio di danni ai componenti hardware o perdite di dati, oltre a fornire suggerimenti su come prevenire questi problemi.



ATTENZIONE: ATTENZIONE indica il rischio di danni materiali, lesioni fisiche o morte.

Le informazioni riportate in questo documento possono essere modificate senza preavviso.
© 2004 Dell Inc. Tutti i diritti riservati.

È severamente proibita la riproduzione in qualsiasi forma senza consenso scritto di Dell Inc .



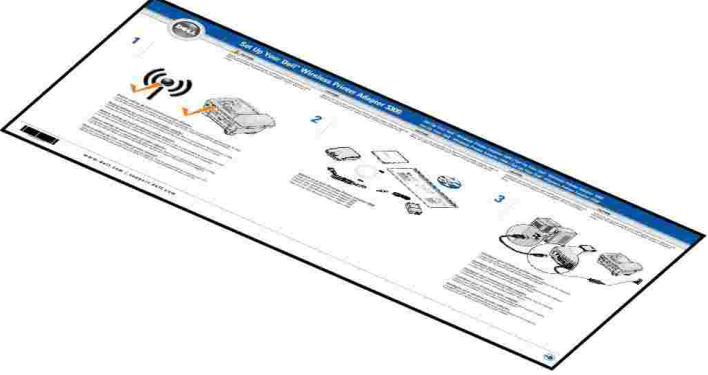
Marchi menzionati nel presente documento: *Dell* e il logo *DELL* sono marchi di Dell Inc.; *Microsofte Windows* sono marchi registrati di Microsoft Corporation.

Nel presente documento possono essere menzionati marchi e denominazioni commerciali relativi a marchi e denominazioni o prodotti di altre società. Dell Inc. rinuncia a qualsiasi interesse proprietario in relazione ai marchi e alle denominazioni commerciali appartenenti a terzi.

Modello 3300

Ottobre 2004

Ricerca di informazioni

Argomento desiderato	Vedere
<ul style="list-style-type: none">• Software per l'adattatore per stampante wireless• <i>Guida per l'utente</i>	<p><i>CD di installazione</i></p> 
<ul style="list-style-type: none">• Informazioni sulla sicurezza• Informazioni sulla garanzia• Informazioni legali	<p><i>Guida informativa sul prodotto</i></p> 
<ul style="list-style-type: none">• Installazione dell'adattatore per stampante wireless	<p>Poster <i>Installazione dell'adattatore per stampante wireless Dell™ 3300</i></p> 
<ul style="list-style-type: none">• Software aggiornato dell'adattatore per stampante wireless• Risposte a richieste di assistenza tecnica• Documentazione dell'adattatore per stampante wireless	<p>Sito Web dell'assistenza tecnica Dell: support.dell.com</p> <p>Sul sito Web dell'assistenza tecnica Dell sono disponibili diversi strumenti online inclusi:</p> <ul style="list-style-type: none">• Soluzioni - Suggerimenti e consigli per la risoluzione dei problemi, articoli redatti da tecnici e corsi online• Servizio clienti - Informazioni sui contatti, stato delle ordinazioni, informazioni sulla garanzia e sulle riparazioni• Riferimenti - Documentazione dell'adattatore per stampante wireless e specifiche del prodotto
<ul style="list-style-type: none">• Uso di Windows XP• Documentazione	<p>Guida in linea e supporto tecnico di Windows XP</p>

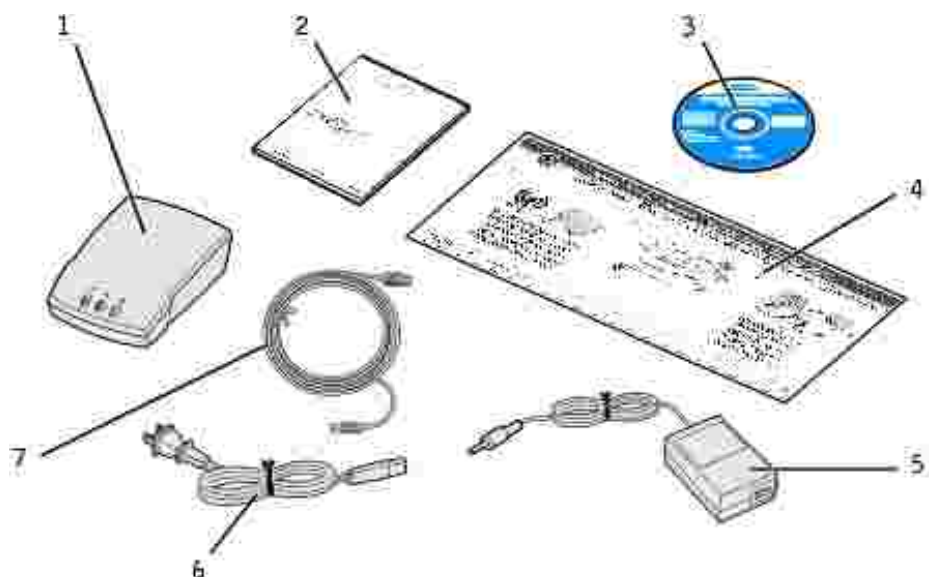
dell'adattatore per
stampante wireless

1. Fare clic su Start→ Guida in linea e supporto tecnico .
2. Immettere una parola o una frase che descriva il problema e fare clic sull'icona della freccia .
3. Fare clic sull'argomento desiderato.
4. Attenersi alle istruzioni a video.


Informazioni sull'adattatore per stampante wireless

- [Disimballaggio dell'adattatore per stampante wireless](#)
- [Descrizione delle porte dell'adattatore per stampante wireless](#)
- [Descrizione delle spie luminose dell'adattatore per stampante wireless](#)
- [Panoramica sulle funzionalità di rete wireless](#)

Disimballaggio dell'adattatore per stampante wireless



Numero	Descrizione
1	Adattatore per stampante wireless Dell 3300
2	<i>Guida informativa sul prodotto</i>
3	<i>CD di installazione</i> dell'adattatore per stampante wireless Dell 3300
4	Poster <i>Installazione dell'adattatore per stampante wireless Dell™ 3300</i>
5	Alimentazione
6	Adattatore a muro per cavo di alimentazione
7	Cavo USB

 **NOTA:** questo adattatore per stampante wireless non è supportato da tutte le stampanti Dell. Visitare il sito support.dell.com per ulteriori informazioni al riguardo.

Descrizione delle porte dell'adattatore per stampante wireless



Numero	Porta	Descrizione
1	Porta USB (al computer)	Collega l'adattatore per stampante wireless a un computer per la configurazione iniziale e l'installazione di rete. Utilizzare la porta USB 2 per collegare l'adattatore per stampante wireless alla stampante.
2	Porta USB (alla stampante)	Collega l'adattatore per stampante wireless alla stampante.
3	Pulsante PROVA	Tenere premuto questo pulsante mentre si inserisce il connettore del cavo di alimentazione nel connettore di alimentazione per ripristinare le impostazioni predefinite dell'adattatore per stampante wireless. Se l'adattatore è collegato a una stampante laser, premere una volta questo pulsante per stampare una pagina di prova.
4	Connettore di alimentazione	Collega l'adattatore per stampante wireless all'alimentatore.

Descrizione delle spie luminose dell'adattatore per stampante wireless



Numero	Porta	Descrizione
1	Spia di alimentazione	L'adattatore per stampante wireless è alimentato.
2	Stato USB	L'adattatore per stampante wireless è collegato tramite cavo USB e la comunicazione è attiva.
3	Stato wireless	L'adattatore per stampante wireless è collegato alla rete e sta comunicando con essa.

Per ulteriori informazioni, vedere [Stato delle spie luminose](#).

Panoramica sulle funzionalità di rete wireless

Esistono due tipi di connessioni di rete wireless: Infrastruttura e Ad hoc.

In modalità Infrastruttura, la struttura della rete si basa su una serie di router o stazioni base wireless.



In modalità Ad hoc, le periferiche wireless comunicano direttamente senza l'uso di un router wireless.



Se non è possibile collegare l'adattatore per stampante wireless al computer tramite un cavo USB, configurare l'adattatore utilizzando l'Installazione guidata dell'adattatore per stampante wireless 3300 disponibile sul *CD di installazione*. Per ulteriori informazioni, vedere [Installazione di base](#).

Se non è possibile collegare l'adattatore per stampante wireless al computer tramite un cavo USB, configurare l'adattatore utilizzando la funzionalità di rete Ad hoc e la pagina Web incorporata. Per ulteriori

informazioni, vedere [Installazione avanzata](#).



NOTA: per configurare l'adattatore per stampante wireless tramite questo metodo, sul computer deve essere installata una scheda di rete.

Installazione di base

- [Requisiti minimi](#)
 - [Scelta dell'ubicazione per l'adattatore per stampante wireless](#)
 - [Panoramica sull'installazione](#)
 - [Individuazione delle impostazioni della rete wireless](#)
 - [Installazione dell'adattatore per stampante wireless](#)
 - [Installazione della stampante in rete](#)
-

Requisiti minimi

- Adattatore per stampante wireless Dell 3300
- Rete wireless già esistente. Sono supportati i seguenti tipi di protezione:
 - Nessuna protezione
 - WEP con chiavi di protezione da 64 bit o da 128 bit
 - WPA (WiFi protected access) - personale in modalità chiave preliminare condivisa su TKIP (solo per reti di infrastruttura)
- Computer collegato alla rete wireless
- Stampante con funzionalità di rete
- *CD di installazione* dell'adattatore per stampante wireless Dell 3300
- CD del software fornito con la stampante



NOTA: per utilizzare l'installazione guidata dell'adattatore per stampante wireless Dell 3300 che si trova sul *CD di installazione*, è necessario che il sistema operativo utilizzato sia Windows 2000 o Windows XP.

Scelta dell'ubicazione per l'adattatore per stampante wireless

L'ubicazione dell'adattatore per stampante wireless è importante per garantire un corretto funzionamento. Nella scelta dell'ubicazione per l'adattatore per stampanti wireless, attenersi alle seguenti istruzioni:

- Collocare l'adattatore per stampante wireless su una superficie piana e stabile lontano da eccessivo calore, freddo e umidità.
- Mantenere l'adattatore per stampante wireless entro una distanza appropriata da un punto di accesso wireless nel caso in cui la rete utilizzi una configurazione di tipo Infrastruttura.

- Mantenere l'adattatore per stampante wireless lontano da altri dispositivi elettronici, quali forni a microonde o altri elettrodomestici.
 - Mantenere l'adattatore per stampante wireless lontano da ostruzioni che potrebbero interferire con il segnale wireless.
-

Panoramica sull'installazione

Il processo di installazione di base è composto da tre sezioni:

1. Individuazione delle impostazioni della rete wireless
2. Installazione dell'adattatore per stampante wireless per comunicazioni di rete wireless
3. Installazione della stampante in rete

Nella sezione sull'installazione è descritta la procedura per il collegamento dell'adattatore per stampante wireless a un computer mediante un cavo USB e per l'esecuzione dell'installazione guidata dell'adattatore per stampante wireless Dell 3300 disponibile sul *CD di installazione* per configurare la periferica e provare la connessione wireless.

Nella sezione sull'installazione è descritta la procedura per il collegamento dell'adattatore per stampante wireless alla stampante che si desidera installare e l'esecuzione del CD del software della stampante per l'installazione come stampante di rete.

È possibile utilizzare la stampante collegata all'adattatore su altri computer eseguendo il CD del software.

Prima di installare l'adattatore per stampante wireless, effettuare le seguenti operazioni:

- Installare il toner o le cartucce di inchiostro nella stampante.
- Caricare la carta nella stampante.
- Accendere la stampante.



NOTA: NON installare il software della stampante e NON collegare la stampante al computer o all'adattatore per stampante wireless.

Scelta delle impostazioni della rete wireless

Per installare l'adattatore per stampante wireless, potrebbe essere necessario conoscere alcune delle impostazioni della rete wireless. Se non si è sicuri di tali impostazioni, consultare la documentazione relativa

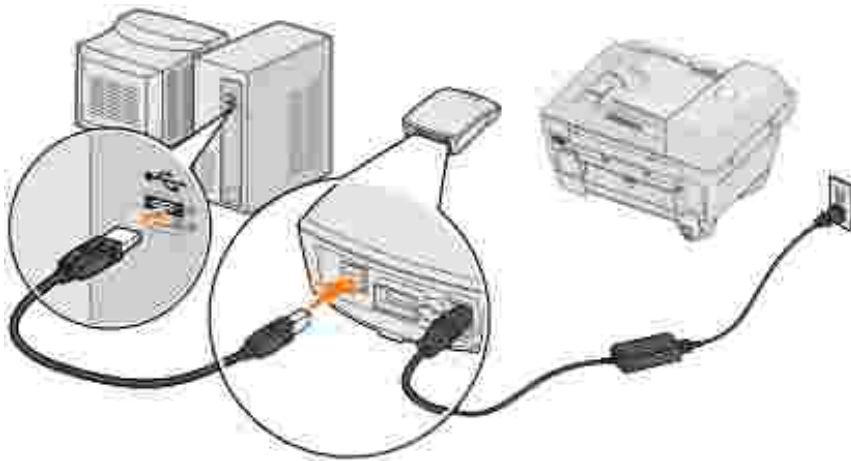
alla rete o contattare l'amministratore di rete.

- Nome di rete, detto anche SSID (Service Set ID)
 - Tipo di protezione
 - Nessuna
 - WEP (Wired Equivalency Protocol)
 - WPA (Wifi Protected Access)
 - Chiave (i) di protezione
-

Installazione dell'adattatore per stampante wireless

Collegamento dell'adattatore per stampante wireless al computer

1. Collegare l'estremità grande del cavo USB alla porta USB del computer.
2. Inserire l'estremità piccola del cavo USB nella porta USB sul lato sinistro dell'adattatore per stampante wireless.
3. Collegare l'adattatore per stampante wireless all'alimentatore.

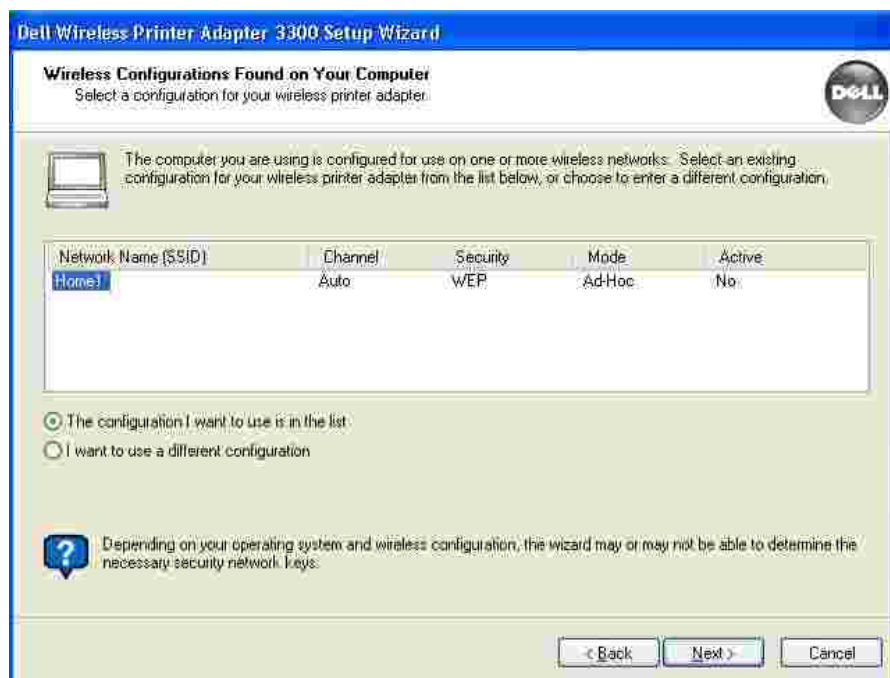


4. Andare alla sezione [Configurazione dell'adattatore per stampante wireless](#).

Configurazione dell'adattatore per stampante wireless

1. Inserire il *CD di installazione* dell'adattatore per stampante wireless Dell 3300. L'installazione guidata sul *CD di installazione* si avvia automaticamente.

2. Fare clic su Accetto nella schermata dell'Accordo di licenza.
3. Selezionare la cartella di destinazione per il software Dell, quindi fare clic su Fine.
4. Terminata l'installazione del software, fare clic su Avanti nella schermata di benvenuto.
5. Selezionare il Nome di rete (SSID) appropriato dall'elenco, quindi fare clic su Avanti.



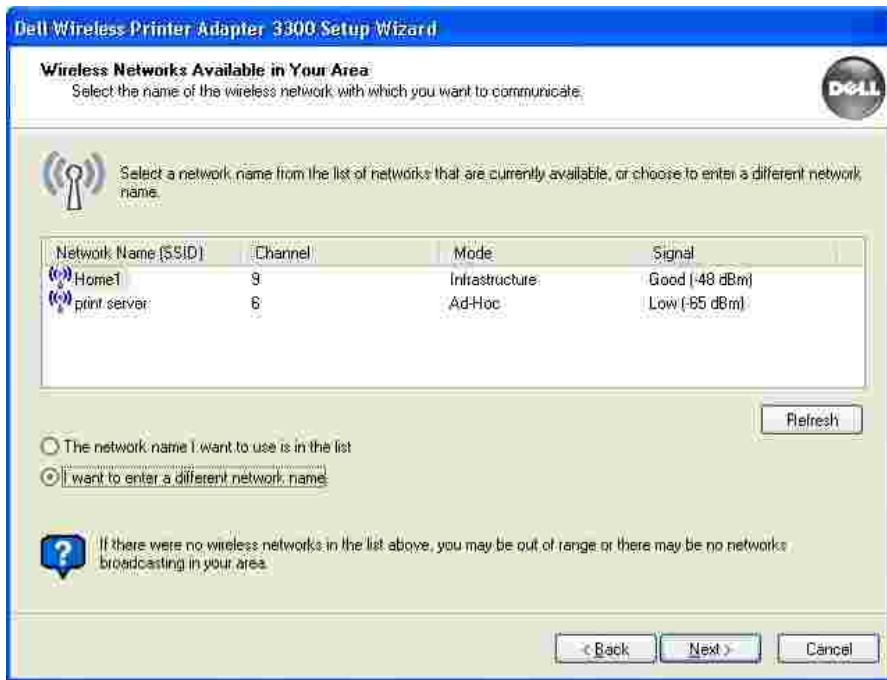
Se il nome di rete che si desidera utilizzare non è nell'elenco, selezionare Usa un'altra configurazione, quindi fare clic su Avanti.



Se il Nome di rete corretto non è in elenco, accertarsi che la rete wireless sia funzionante, quindi riprovare.


Se la rete wireless sta trasmettendo e il Nome di rete corretto non viene visualizzato:

- a. Nella schermata Reti wireless disponibili nell'area , selezionare l'Immetti un altro nome di rete, quindi fare clic su Avanti.

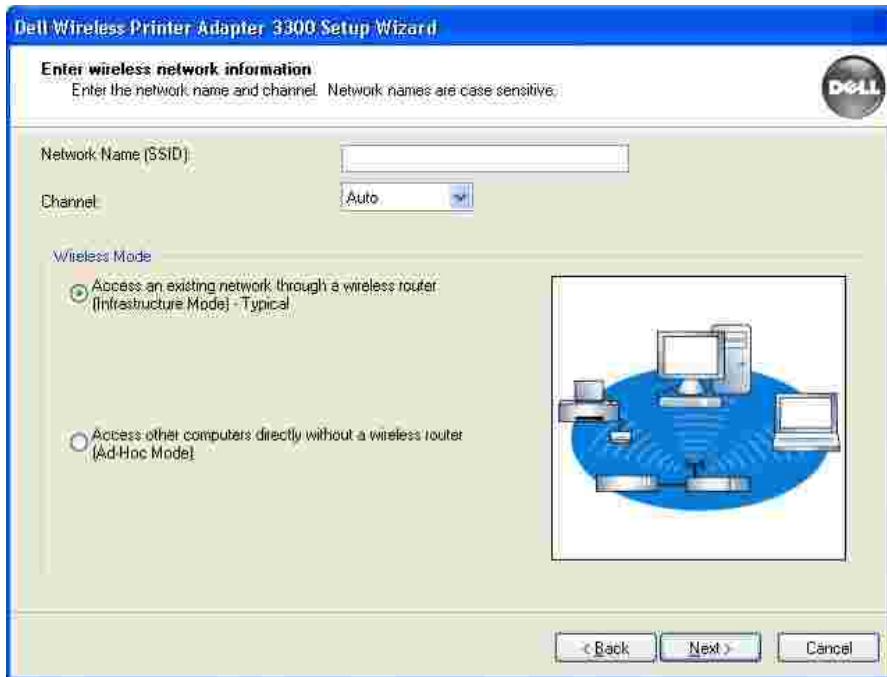


- b. Immettere il Nome di rete (SSID) della rete che si desidera utilizzare. Se non si è sicuri della rete da utilizzare, consultare la documentazione relativa alla rete o contattare l'amministratore di rete.

- c. Selezionare il canale appropriato per la rete.

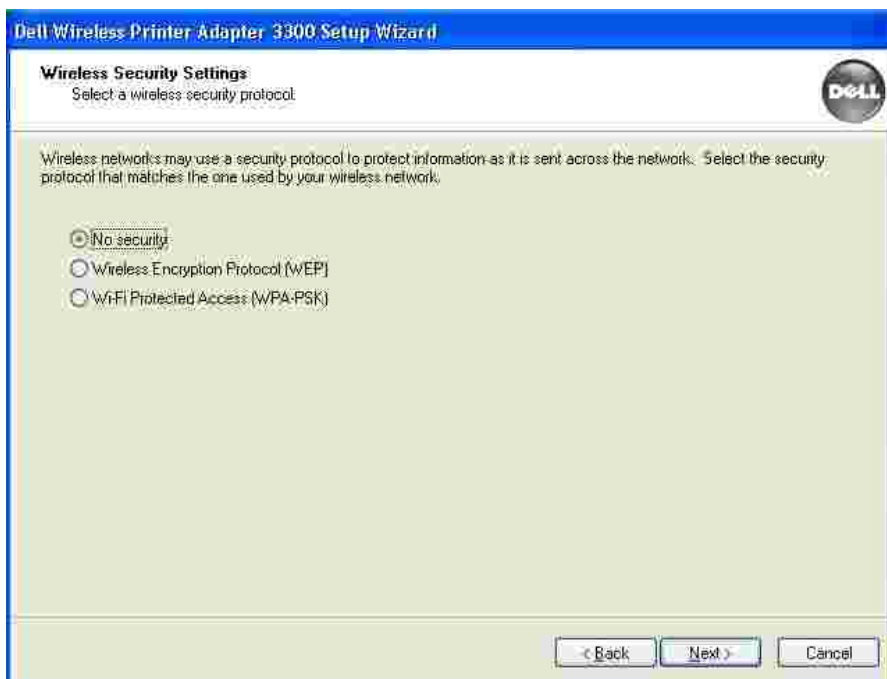
 **NOTA:** Le opzioni del canale includono Automatico (consigliata) e 1-11 (Stati Uniti)/ 1-13 (Regno Unito/Europa).

- d. Selezionare la modalità Infrastruttura o Ad hoc, a seconda della configurazione di rete wireless. Per ulteriori informazioni, vedere [Panoramica sulle funzionalità di rete wireless](#)



e. Fare clic su Avanti, quindi continuare con il [passo 6](#).

6. Selezionare la modalità di protezione appropriata, quindi fare clic su Avanti. Se non è stata rilevata alcuna protezione, andare al [passo 8](#).



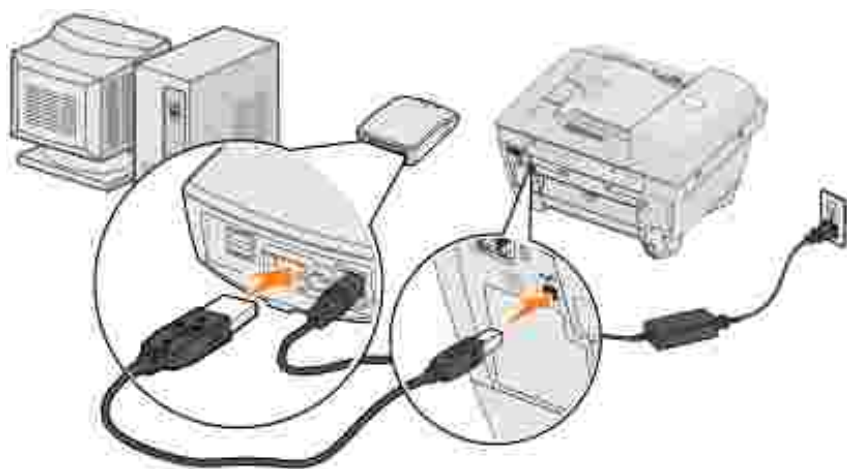
7. Immettere le chiavi di protezione appropriate per la rete e fare clic su Avanti.
8. Verificare gli attributi di rete nella schermata di riepilogo per accertarsi che le impostazioni siano corrette. In questo caso, fare clic su Avanti per applicare tali impostazioni all'adattatore per stampante

wireless.

9. Scollegare il cavo USB dal computer e dall'adattatore per stampante wireless.
10. Andare alla sezione [Collegamento dell'adattatore per stampante wireless alla stampante](#).

Collegamento dell'adattatore per stampante wireless alla stampante

1. Utilizzare lo stesso cavo per collegare l'adattatore wireless alla stampante: inserire l'estremità grande del cavo USB nella porta USB centrale sul retro dell'adattatore per stampante wireless, quindi inserire l'estremità piccola del cavo USB nella stampante.



2. Fare clic su Avanti per continuare con l'installazione guidata sul *CD di installazione*.
3. Annotare le informazioni relative all'indirizzo della porta o all'indirizzo MAC visualizzate nella schermata. Queste informazioni potrebbero essere necessarie durante l'installazione della stampante in rete. Questo numero deve corrispondere all'ID MAC indicato sulla parte inferiore dell'adattatore per stampante wireless.



4. Fare clic su Fine per chiudere l'Installazione guidata sul *CD di installazione*.
5. Rimuovere il *CD di installazione* dal computer, quindi inserire il CD del software della stampante.
6. Andare alla sezione [Installazione della stampante in rete](#).

Installazione della stampante in rete

Una volta configurato l'adattatore per stampante wireless, utilizzare il CD del software fornito con la stampante per installare la stampante sui computer collegati in rete.

- Accertarsi che il CD del software della stampante sia inserito nel computer su cui si desidera installare la stampante.
- Quando si installa la stampante, seguire il percorso di installazione in rete. Questa procedura può variare in base alle stampanti.

Installazione della stampante di rete su computer di rete aggiuntivi

Per installare la stampante di rete su più computer, è necessario ripetere la procedura descritta in [Installazione della stampante in rete](#) su ciascun computer che si desidera abbia accesso alla stampante. Non è necessario installare nuovamente l'adattatore per stampante wireless.

Installazione avanzata

- [Requisiti minimi](#)
 - [Scelta dell'ubicazione per l'adattatore per stampante wireless](#)
 - [Panoramica sull'installazione](#)
 - [Individuazione delle impostazioni della rete wireless](#)
 - [Installazione dell'adattatore per stampante wireless](#)
 - [Installazione della stampante in rete](#)
 - [Modifica delle impostazioni dell'adattatore per stampante wireless](#)
-

Requisiti minimi

- Adattatore per stampante wireless Dell 3300
- Rete wireless già esistente. Sono supportati i seguenti tipi di protezione:
 - Nessuna protezione
 - WEP con chiavi di protezione da 64 bit o da 128 bit
 - WPA (WiFi protected access) - personale in modalità chiave preliminare condivisa su TKIP (solo per reti di infrastruttura)
- Computer collegato alla rete wireless
- Stampante con funzionalità di rete
- *CD di installazione* dell'adattatore per stampante wireless Dell 3300
- CD del software fornito con la stampante



NOTA: per utilizzare l'Installazione guidata dell'adattatore per stampante wireless Dell 3300 che si trova sul *CD di installazione*, è necessario che il sistema operativo utilizzato sia Windows 2000 o Windows XP.

Scelta dell'ubicazione per l'adattatore per stampante wireless

L'ubicazione dell'adattatore per stampante wireless è importante per garantire un corretto funzionamento. Nella scelta dell'ubicazione per l'adattatore per stampanti wireless, attenersi alle seguenti istruzioni:

- Collocare l'adattatore per stampante wireless su una superficie piana e stabile lontano da eccessivo calore, freddo e umidità.


- Mantenere l'adattatore per stampante wireless entro una distanza appropriata da un punto di accesso wireless nel caso in cui la rete utilizzi una configurazione di tipo Infrastruttura.
 - Mantenere l'adattatore per stampante wireless lontano da altri dispositivi elettronici, quali forni a microonde o altri elettrodomestici.
 - Mantenere l'adattatore per stampante wireless lontano da ostruzioni che potrebbero interferire con il segnale wireless.
-

Panoramica sull'installazione

Il processo di installazione di base è composto da tre sezioni:

1. Individuazione delle impostazioni della rete wireless
2. Installazione dell'adattatore per stampante wireless per comunicazioni di rete wireless
3. Installazione della stampante in rete

Nella sezione relativa all'installazione è descritto l'uso della pagina Web incorporata per la configurazione dell'adattatore per stampante wireless. L'uso di questo metodo richiede una conoscenza approfondita delle funzionalità di rete wireless poiché è necessario modificare le impostazioni di rete del computer, configurare l'adattatore per stampante wireless, quindi ripristinare le impostazioni di rete originali del computer.


 **NOTA:** questo metodo può essere utilizzato per configurare l'adattatore per stampante wireless per l'uso della rete ad hoc o di infrastruttura.

Nella sezione sull'installazione è descritta la procedura per il collegamento dell'adattatore per stampante wireless alla stampante che si desidera installare e l'esecuzione del CD del software della stampante per l'installazione come stampante di rete.

È possibile utilizzare la stampante collegata all'adattatore su altri computer eseguendo il CD del software.

Prima di installare l'adattatore per stampante wireless, effettuare le seguenti operazioni:

- Installare il toner o le cartucce di inchiostro nella stampante.
- Caricare la carta nella stampante.
- Accendere la stampante.

 **NOTA:** NON installare il software della stampante e NON collegare la stampante al computer o all'adattatore per stampante wireless.

Individuazione delle impostazioni della rete wireless

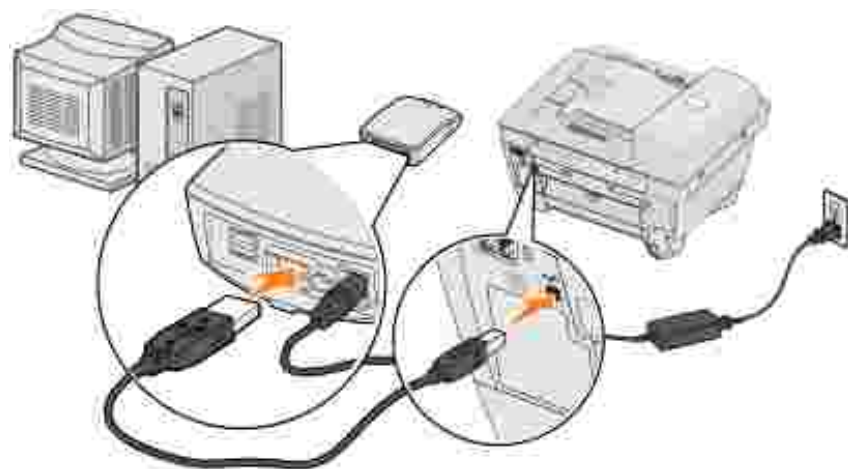
Per installare l'adattatore per stampante wireless, potrebbe essere necessario conoscere alcune delle impostazioni della rete wireless. Se non si è sicuri di tali impostazioni, consultare la documentazione relativa alla rete o contattare l'amministratore di rete.

- Nome di rete, detto anche SSID (Service Set ID)
- Tipo di protezione
 - Nessuna
 - WEP (Wired Equivalency Protocol)
 - WPA (Wifi Protected Access)
- Chiave/i di protezione
- Tipo BBS (Basic Service Set) - Infrastruttura o Ad hoc
- Numero di canale

Installazione dell'adattatore per stampante wireless

Collegamento dell'adattatore per stampante wireless alla stampante

1. Collegare l'adattatore per stampante wireless alla stampante tramite il cavo USB.
2. Collegare l'adattatore per stampante wireless all'alimentatore.



3. Accendere la stampante e l'adattatore per stampante wireless.
4. Accertarsi che la spia di alimentazione dell'adattatore per stampante wireless e il LED di stato wireless siano accesi.
5. Andare alla sezione [Individuazione delle impostazioni di rete](#)

Individuazione delle impostazioni di rete

1. Visualizzare le impostazioni di rete correnti e prenderne nota per un uso futuro.

Per informazioni su come visualizzare le impostazioni di rete correnti, consultare la documentazione della rete wireless o rivolgersi al tecnico che ha configurato la rete.

2. Impostare i parametri di rete correnti del computer sui valori riportati di seguito e accertarsi che il computer sia connesso alla rete wireless del "server di stampa":

Parametro di rete	Impostato su
SSID (Service Set ID o nome di rete)	Server di stampa
BSST (Basic Service Set Type)	Ad hoc
Modalità di codifica dati	Nessuna
Chiave WEP (massimo 4)	Nessuna

3. Andare alla sezione [Individuazione dell'indirizzo IP dell'adattatore per stampante wireless](#)

Individuazione dell'indirizzo IP dell'adattatore per stampante wireless

1. Verificare l'indirizzo IP dell'adattatore per stampante wireless.

All'adattatore per stampante wireless viene assegnato un indirizzo IP tramite il metodo AutoIP. Tale indirizzo sarà compreso nell'intervallo "169.254". È possibile individuare l'indirizzo IP dell'adattatore per stampante wireless tramite uno dei seguenti metodi:

- o Utilizzare l'Utilità di impostazione indirizzo IP disponibile sul *CD di installazione* dell'adattatore per stampante wireless Dell 3300 per visualizzare l'indirizzo. Per ulteriori informazioni, vedere [Uso dell'Utilità di impostazione indirizzo IP](#).
 - o (Solo per stampanti laser) Premere e rilasciare il pulsante PROVA sul retro dell'adattatore per stampante wireless per stampare una pagina delle impostazioni contenente l'indirizzo IP dell'adattatore.
2. Accertarsi che al PC sia stato assegnato un indirizzo IP diverso da quello dell'adattatore per stampante wireless ma che sia comunque compreso nello stesso intervallo IP. Ad esempio:

Periferica	Indirizzo IP
Computer	169.254.1.1
Adattatore per stampante wireless	169.254.5.4

Se l'indirizzo IP del computer non è compreso nello stesso intervallo di quello dell'adattatore, è necessario modificare l'indirizzo IP in modo che si trovi nell'intervallo appropriato.

Per informazioni su come individuare e modificare l'indirizzo IP del computer, consultare la documentazione del computer o del sistema operativo.

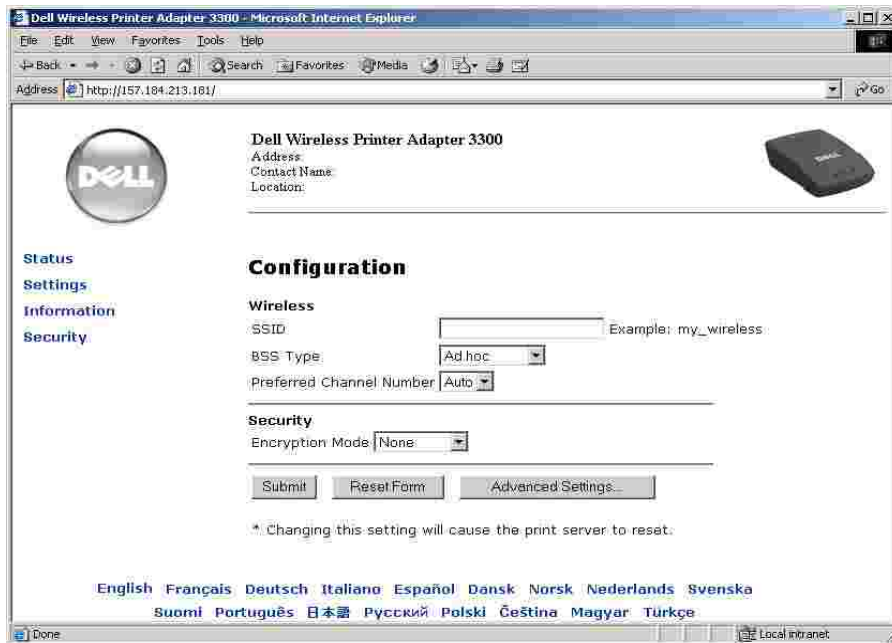
3. Andare alla sezione [Configurazione dell'adattatore per stampante wireless](#).

Configurazione dell'adattatore per stampante wireless

1. Se è stata utilizzata l'Utilità di impostazione indirizzo IP per individuare l'indirizzo IP e l'utilità è ancora aperta, fare clic su Avvia per accedere alla pagina Web incorporata dell'adattatore per stampante wireless.

In caso contrario, aprire un browser Web e immettere l'indirizzo IP dell'adattatore per stampante wireless come URL per accedere alla pagina Web incorporata dell'adattatore.

2. Fare clic sul collegamento Impostazioni sul lato sinistro della pagina Web.
3. In Impostazioni server di stampa, fare clic sul collegamento Wireless.
4. Modificare le impostazioni di rete elencate in modo che corrispondano a quelle originali della rete wireless annotate al [passo 1](#), comprese le seguenti:
 - o Nome di rete (SSID)
 - o Tipo BSS (Infrastruttura o Ad hoc)
 - o Numero di canale
 - o Modalità di codifica (WEP, WPA, Nessuna)
 - o Tipo di autenticazione (Aperta, Condivisa)



NOTA: il SSID immesso deve corrispondere esattamente a quello utilizzato nella rete. Il SSID è sensibile alla distinzione tra maiuscole e minuscole e, se inserito in modo errato, l'adattatore per stampante wireless non è in grado di comunicare in rete; in tal caso, la procedura di configurazione deve essere ripetuta.

5. Fare clic su [I](#) noltra.
6. Ripristinare le impostazioni wireless originali del computer annotate al [passo 1](#).
7. Accertarsi che il computer sia connesso alla rete originale.

È anche possibile verificare che l'adattatore per stampante wireless sia connesso alla rete mediante l'Utilità di impostazione indirizzo IP. Per ulteriori informazioni, vedere [Uso dell'Utilità di impostazione indirizzo IP](#).

8. Andare alla sezione [Installazione della stampante in rete](#).

Installazione della stampante in rete

Dopo aver configurato l'adattatore per stampante wireless, utilizzare il CD del software fornito con la stampante, per installare la stampante sui computer collegati in rete.

- Accertarsi che il CD del software della stampante sia inserito nel computer su cui si desidera installare la stampante.
- Quando si installa la stampante, seguire il percorso di installazione in rete. Questa procedura può variare in base alle stampanti.

Installazione della stampante di rete su computer di rete aggiuntivi

Per installare la stampante di rete su più computer, è necessario ripetere la procedura descritta in [Installazione della stampante in rete](#) su ciascun computer che si desidera abbia accesso alla stampante; ciascun computer, inoltre, deve disporre di una scheda di rete wireless installata.


Modifica delle impostazioni dell'adattatore per stampante wireless

Prima di modificare le impostazioni dell'adattatore per stampante wireless, è necessario completarne correttamente l'installazione sulla rete; è inoltre necessario conoscerne l'indirizzo IP. È possibile modificare le impostazioni dell'adattatore per stampante wireless tramite il server Web incorporato. Se non si conosce l'indirizzo IP dell'adattatore, vedere [Ricerca dell'indirizzo IP dell'adattatore per stampante wireless](#).

Ricerca dell'indirizzo IP dell'adattatore per stampante wireless

Uso dell'Utilità di impostazione indirizzo IP

Il *CD di installazione* contiene l'Utilità di impostazione indirizzo IP che consente di individuare l'indirizzo IP dell'adattatore per stampante wireless. Una volta eseguita, l'utilità viene automaticamente installata sul computer ed è sempre pronta per l'uso.

 **NOTA:** se l'adattatore per stampante wireless è già stato installato tramite l'Installazione guidata, l'Utilità di impostazione indirizzo IP è già installata ed è possibile andare al [passo 5](#).

1. Avviare il *CD di installazione*.
2. Fare clic su Accetto nella schermata Termini e condizioni.
3. Fare clic su Installa.
4. Dopo aver installato il software, fare clic su Annulla per uscire dall'Installazione guidata.
5. Fare clic su Start → Programmi → Dell → Adattatore per stampante wireless Dell → Utilità di impostazione indirizzo IP.

Viene eseguita una ricerca di periferiche e viene visualizzato un elenco di adattatori per stampante con le stampanti associate.

6. Selezionare la stampante dall'elenco.
7. Fare clic su Avvia pagina Web.

Stampa di una pagina delle impostazioni di rete (solo per stampanti laser)

Dopo aver collegato l'adattatore per stampante wireless alla stampante, sulla maggior parte delle stampanti laser è possibile premere il pulsante di prova per stampare una pagina delle impostazioni di rete. Per ulteriori informazioni sulla stampa della pagina delle impostazioni di rete, consultare la documentazione fornita con la stampante.

Perché l'indirizzo IP sia elencato in questa pagina, è necessario procedere all'installazione di questo prodotto nella rete wireless.

Accesso alla pagina Web incorporata


1. Immettere l'indirizzo IP dell'adattatore per stampante di rete in una finestra del browser. Viene aperta la relativa pagina Web.
2. Selezionare le impostazioni che si desidera modificare, quali l'indirizzo IP.
3. Immettere le modifiche, quindi fare clic su **OK**.

Risoluzione dei problemi

- [Stato delle spie luminose](#)
- [Problemi di installazione](#)

Consultare questa sezione per risolvere i problemi che si possono verificare durante l'installazione dell'adattatore per stampante wireless.

Stato delle spie luminose

	1	Spia di alimentazione
	2	Stato USB
	3	Stato wireless
Sequenza spie luminose	Stato	Risultato
Spia di alimentazione	Spenta	L'adattatore per stampante wireless non è acceso. Accertarsi che il cavo di alimentazione sia collegato correttamente e inserito in una presa elettrica funzionante.
	Accesa	L'adattatore per stampante wireless è acceso.
Stato USB	Spenta	Il cavo USB che collega l'adattatore per stampante wireless alla stampante o al computer non è inserito correttamente. Accertarsi che il cavo USB sia collegato correttamente ad entrambe le estremità e che la stampante o il computer siano accesi.
	Accesa	Il cavo USB che collega l'adattatore per stampante wireless alla stampante o al computer è inserito correttamente ed è riconosciuto dalla porta USB.
	Lampeggiante	È in corso un processo di stampa.
Stato wireless	Spenta	L'adattatore per stampante wireless sta tentando di connettersi alla rete o non è disponibile alcuna connessione di rete.
	Accesa	L'adattatore per stampante wireless è connesso alla rete.
	Lampeggiante	L'adattatore per stampante wireless comunica sulla rete wireless.

Stato USB e Stato wireless	Lampeggiano alternativamente	Si è verificato un errore firmware. Spegner e riaccendere l'adattatore per stampante wireless. Se il problema persiste, contattare il Centro di assistenza clienti.
----------------------------	------------------------------	---

Problemi di installazione

Il *CD di installazione* non si avvia automaticamente:

1. Chiudere tutti i programmi software aperti.
2. Riavviare il computer.
3. Inserire nuovamente il *CD di installazione*. Se viene visualizzata la schermata Benvenuti nell'installazione guidata dell'adattatore per stampante wireless Dell 3300 , continuare con le istruzioni per l'installazione.

In caso contrario, effettuare le seguenti operazioni:

- a. Fare doppio clic su Risorse del computer sul desktop.
- b. Fare doppio clic sull'icona dell'unità CD-ROM.
- c. Se necessario, fare doppio clic su setup.exe.
- d. Attenersi alle istruzioni visualizzate sullo schermo.

L'installazione guidata dell'adattatore per stampante wireless Dell 3300 non è stata in grado di comunicare con l'adattatore:

- Verificare che il cavo USB sia collegato correttamente al computer e all'adattatore per stampante wireless.
- Verificare che l'adattatore per stampante wireless sia alimentato.

La chiave di rete immessa non è valida . Una chiave di rete è analoga a una password e deve soddisfare i seguenti criteri:

NOTA: sono accettati solo caratteri ASCII standard.

- Chiave WEP
 - o Esattamente 5 o 13 caratteri
- Oppure
 - o Esattamente 10 o 26 caratteri (utilizzando solo le lettere A-F e i numeri 0-9)
- Chiave WPA-PSK (solo per modalità infrastruttura): da 8 a 63 caratteri

Per ulteriori informazioni, vedere [Modalità di immissione delle chiavi WEP/WPA](#)

L'adattatore per stampante wireless non è riuscito a connettersi alla rete:

- Verificare che le impostazioni dell'adattatore per stampante wireless corrispondano a quelle utilizzate dalla rete wireless.
- Verificare che l'adattatore per stampante wireless si trovi entro l'intervallo di rete consentito.
- Se la rete utilizza il filtro degli indirizzi MAC, fornire l'indirizzo MAC dell'adattatore per stampante wireless alla rete. L'indirizzo MAC si trova sulla parte inferiore dell'adattatore

per stampante wireless.

L'adattatore per stampante wireless è configurato correttamente, ma non è stato possibile trovarlo sulla rete:

- Verificare che l'adattatore per stampante wireless sia alimentato.
- Verificare che l'adattatore per stampante wireless si trovi entro l'intervallo di rete consentito.
- Verificare che l'adattatore per stampante wireless sia situato lontano da microonde, frigoriferi, telefoni senza fili o altri dispositivi elettronici che potrebbero interferire con il segnale wireless.
- Verificare che la rete wireless utilizzi un nome di rete (SSID) univoco. In caso contrario, è possibile che l'adattatore per stampante wireless comunichi su una rete vicina diversa con lo stesso nome di rete.

Non è stata rilevata alcuna stampante collegata all'adattatore per stampante wireless:

- Verificare che il cavo USB sia collegato correttamente alla stampante e all'adattatore per stampante wireless.
- Verificare che la stampante sia accesa e alimentata.
- Verificare che la stampante sia stata configurata correttamente. Per ulteriori informazioni, vedere [Installazione di base](#).
- Verificare che l'adattatore per stampante wireless sia alimentato e sia disponibile sulla rete. Eseguire l'Utilità di impostazione indirizzo IP facendo clic su Start→ Programmi→ Dell→ Adattatore per stampante wireless→ Utilità di impostazione indirizzo IP.

La periferica di rete non stampa:

- Se la stampante è stata inizialmente installata direttamente sul computer in uso (installazione locale) ed è poi stata eseguita un'installazione di rete tramite un adattatore per stampante wireless, potrebbero verificarsi dei problemi. Per risolvere questo inconveniente, disinstallare sia gli oggetti stampante locali che di rete, quindi reinstallare solo l'oggetto stampante di rete.
- Verificare che tutti i cavi collegati a stampante, adattatore per stampante wireless, presa elettrica e connessione di rete siano inseriti correttamente.
- Verificare che le spie luminose dell'alimentazione, USB e dello stato wireless siano accese.
- Verificare lo stato della stampante. Per ulteriori informazioni, consultare la documentazione fornita con la stampante.
- Verificare che la rete funzioni correttamente.

In caso di dubbi sul funzionamento della rete, consultare la documentazione relativa alla rete o contattare l'amministratore di rete.

- Verificare che la stampante sia installata come stampante di rete sul computer da cui viene inviato il processo di stampa.

NOTA: è necessario installare il software della stampante su ciascun computer che utilizza la stampante di rete.

- Verificare che sia selezionata la porta della stampante corretta (solo per stampanti laser). Per ulteriori informazioni, consultare la documentazione fornita con la stampante.
- Riavviare il computer.
- Disinstallare e installare di nuovo il software della stampante.

Se la periferica continua a non stampare, consultare la documentazione della stampante

per ulteriori informazioni al riguardo.

- Accertarsi che la stampante funzioni correttamente.
 - a. Scollegare l'adattatore dalla stampante.
 - b. Collegare la stampante direttamente al computer con un cavo USB ed eseguire un'installazione della stampante locale.

Se è possibile stampare quando la stampante è collegata direttamente, potrebbe essersi verificato un problema con la rete. Fare riferimento alla documentazione relativa alla rete o contattare l'amministratore di rete.

Se non è possibile stampare quando la stampante è collegata direttamente, potrebbe essersi verificato un problema con la stampante. Per ulteriori informazioni, consultare la documentazione fornita con la stampante.

Specifiche dell'adattatore per stampante

- Specifiche ambientali
 - Consumo energetico e requisiti
 - Modalità di immissione delle chiavi WEP/WPA
 - Cavi
-

Specifiche ambientali

Temperatura/Umidità relativa

Condizione	Temperatura	Umidità relativa (in assenza di condensa)
In funzione	da 16° a 32°C (da 61° a 90°F)	dall'8 all'80%
Spedizione	da -40° a 60°C (da -40° a 140°F)	dal 5 al 100%
Conservazione	da 1° a 60°C (da 34° a 140°F)	dal 5 all'80%

Consumo energetico e requisiti

Alimentazione CA nominale	100-240 V
Frequenza nominale	50-60 Hz
Alimentazione CA minima	100 V
Alimentazione CA massima	240 V
Consumo energetico medio (120 V/60 Hz)	4 W

Modalità di accesso chiave WEP/WPA

	64 bit WEP				128 bit WEP				WPA-PSK		
	Ad hoc		Infrastruttura		Ad hoc		Infrastruttura		Ad hoc		Infrastruttura
	Esadec.	ASCII	Esadec.	ASCII	Esadec.	ASCII	Esadec.	ASCII	Esadec.	ASCII	Esadec.
Server Web incorporato	S	N	S	N	S	N	S	N	N	N	N
Installazione guidata	S	S*	S	S*	S	S*	S	S*	N	N	N

* Sono supportati solo caratteri ASCII a 7 bit. Alcuni caratteri speciali non verranno accettati.

Cavi

L'adattatore per stampante wireless Dell 3300 utilizza un cavo USB (Universal Serial Bus).



Glossario

Rete ad hoc

Rete stand-alone o peer-to-peer in cui le periferiche wireless comunicano direttamente senza l'uso di un punto di accesso o una stazione base wireless.

ASCII

Acronimo per American Standard Code for Information Interchange.

Tipo BSS

Basic Service Set: il tipo di rete wireless in uso. La rete BSS può essere una delle seguenti:

- Rete di infrastruttura
- Rete ad hoc

Numero di canale

Il numero di canale è impostato automaticamente su Automatico. Se necessario per la configurazione in uso, è possibile selezionare un canale. Negli Stati Uniti, i numeri di canali validi sono compresi tra 1 e 11; in Europa, tra 1 e 13.

Modalità di codifica dei dati

Protocollo utilizzato per proteggere i dati trasferiti sulla rete wireless e fornire l'autenticazione di rete. È possibile utilizzare uno dei seguenti protocolli per la codifica dei dati:

- Nessuna
- Condivisa - WEP (Wired Equivalency Protocol)

La rete wireless può utilizzare da una a quattro chiavi WEP. La chiave WEP è analoga a una password e deve soddisfare i seguenti criteri:

- Se si utilizzano caratteri esadecimali, le chiavi valide possono essere lunghe 10 o 26 caratteri e utilizzare i numeri 0-9 e le lettere A-F.
 - Se si utilizzano i caratteri ASCII, le chiavi valide possono essere lunghe 5 o 13 caratteri e utilizzare i caratteri ASCII standard.
- Personale WPA (TKIP:PSK) - WPA (WiFi Protected Access) in modalità PSK (Pre-Shared Key)

DHCP

Dynamic Host Configuration Protocol, protocollo che consente di assegnare indirizzi IP dinamici alle periferiche in rete. L'assegnazione di indirizzi dinamici consente alla periferica di avere più indirizzi IP ogni volta che viene collegata alla rete. Di conseguenza, è possibile aggiungere una nuova periferica alla rete senza doverle assegnare manualmente un indirizzo IP univoco.

Rete di infrastruttura

Rete in cui le periferiche wireless comunicano tramite un punto di accesso o una stazione base wireless centrale. Una rete di infrastruttura può contenere più punti di accesso wireless.

Indirizzo IP

L'indirizzo IP (Internet Protocol) è un numero che identifica ogni periferica collegata alla rete, ad esempio 192.168.0.1.

Indirizzo MAC

L'indirizzo MAC (Media Access Controller), definito a volte UAA, è un identificatore di 12 caratteri univoco per ciascuna periferica hardware di rete, ad esempio 0002001008e8.

Tipo di autenticazione in rete

Modalità di codifica dei dati utilizzata in rete per impedire la connessione o l'accesso alla rete wireless da parte di utenti o periferiche non autorizzati. È possibile utilizzare una delle seguenti opzioni per l'autenticazione in rete:

- Nessuna
- WEP
- WPA (WiFi Protected Access) - Solo per reti di infrastruttura

Una chiave WPA è analoga a una password e deve contenere da 8 a 63 caratteri ASCII standard.

Stampante con funzionalità di rete

Periferica di stampa che non richiede il collegamento locale a un computer. Se collegata a una rete o a un adattatore di rete, può essere utilizzata da qualsiasi computer sulla stessa rete. Per stampante con funzionalità di rete, si intende una stampante in grado di collegarsi a un server di stampa esterno.

Porta della stampante

Terminologia utilizzata in Windows per definire una connessione fisica o logica a una stampante. Ad esempio:

- LPT1 indica che la stampante è collegata a una porta parallela fisica mediante un cavo parallelo.
- USB001 indica che la stampante è collegata a una porta USB fisica mediante un cavo USB.
- Print_Server_E320_0020000035D0 indica un collegamento logico alla stampante mediante la rete.

PSK

Phase-Shift Keying, tecnica di modulazione utilizzata per la codifica di dati WPA in cui si utilizzano diversi angoli di fase nel segnale della portante per rappresentare gli stati binari di 1 e 0.

Chiave di protezione

Una chiave di protezione è analoga a una password utilizzata con protocolli di protezione WPA o WEP e deve soddisfare i seguenti criteri:

- per le chiavi WPA, se si utilizzano caratteri esadecimali, le chiavi valide possono contenere minimo 24 caratteri; se si utilizzano caratteri ASCII, le chiavi valide possono contenere minimo 20 caratteri. L'autenticazione WPA non è supportata nelle configurazioni Ad hoc;
- per le chiavi WEP, se si utilizzano caratteri esadecimali, le chiavi valide possono contenere 10 o 26 caratteri; se si utilizzano caratteri ASCII, le chiavi valide possono contenere 5 o 13 caratteri.

Subnet

Parte di una rete che condivide un elemento dell'indirizzo. Sulle reti TCP/IP, le subnet sono costituite da tutte le periferiche i cui indirizzi IP hanno lo stesso prefisso. Ad esempio, tutte le periferiche il cui indirizzo IP comincia con 192.168.0. appartengono alla stessa subnet.

SSID

Service Set ID, detto anche nome di rete. Si tratta di un identificatore univoco di 32 caratteri che differenzia una rete wireless dall'altra. Ogni periferica che tenta la connessione a una rete wireless specifica deve utilizzare lo stesso SSID.

TCP/IP

TCP (Transmission Control Protocol) e IP (Internet Protocol) sono protocolli che consentono la comunicazione tra diversi tipi di computer. Internet si basa su questa suite di protocolli.

TKIP

Temporal Key Integrity Protocol, protocollo utilizzato in modalità di codifica dei dati WPA che codifica le chiavi di sicurezza mediante un algoritmo di hashing aumentando le funzioni di controllo dell'integrità e prevenendo la manomissione delle chiavi.

WEP

Wired Equivalency Protocol, protocollo di protezione per reti wireless definite nello standard Wi-Fi. La rete wireless può utilizzare da una a quattro chiavi WEP.

WiFi

Wireless Fidelity, utilizzato in riferimento alle reti 802,11.

WPA


Wi-Fi Protected Access, protocollo di protezione per reti wireless definito nello standard Wi-Fi progettato per ottimizzare un protocollo di sicurezza WEP tramite codifica dei dati e autenticazione dell'utente avanzate.

Come contattare Dell

Per contattare Dell tramite posta elettronica, è possibile visitare i seguenti siti:

- www.dell.com
- support.dell.com (assistenza tecnica)
- premiersupport.dell.com (assistenza tecnica per enti pubblici, istituzioni scolastiche, sanitarie e per aziende medio/grandi, inclusi utenti Premier, Platinum e Gold)

Per conoscere gli indirizzi Web specifici per il proprio paese, consultare la relativa sezione nella tabella riportata di seguito.

 **NOTA:** i numeri verdi sono utilizzabili all'interno del paese per il quale sono elencati.

Per contattare Dell, utilizzare gli indirizzi di posta elettronica, i numeri di telefono e i prefissi forniti nella tabella seguente. Per informazioni su quale prefisso utilizzare, contattare un operatore locale o internazionale.

Paese (città) Prefisso telefonico internazionale Prefisso del paese Prefisso della città:	Nome del dipartimento o dell'area di servizio, sito Web e E-mail	Prefissi dell'area, numeri locali e numeri verdi
Anguilla	Assistenza generale	numero verde: 800-335-0031
Antigua e Barbuda	Assistenza generale	1-800-805-5924
Argentina (Buenos Aires) Prefisso telefonico internazionale: 00 Prefisso del paese: 54 Prefisso della città: 11	Sito Web: www.dell.com.ar	
	E-mail: us_latin_services@dell.com	
	E-mail per computer portatili e da scrivania: la-techsupport@dell.com	
	E-mail per server ed EMC: la_enterprise@dell.com	
	Servizio clienti	numero verde: 0-800-444-0730
	Assistenza tecnica	numero verde: 0-800-444-0733
	Servizi di assistenza tecnica	numero verde: 0-800-444-0724
	Vendita	0-810-444-3355
Aruba	Assistenza generale	numero verde: 800-1578

Australia (Sydney)	E-mail (Australia): au_tech_support@dell.com	
Prefisso telefonico internazionale: 0011	E-mail (Nuova Zelanda): nz_tech_support@dell.com	
Prefisso del paese: 61	Privati e piccole aziende	1-300-655-533
Prefisso della città: 2	Enti pubblici e aziende	numero verde: 1-800-633-559
	PAD (Preferred Accounts Division)	numero verde: 1-800-060-889
	Servizio clienti	numero verde: 1-800-819-339
	Assistenza tecnica (computer portatili e da scrivania)	numero verde: 1-300-655-533
	Assistenza tecnica (server e workstation)	numero verde: 1-800-733-314
	Vendite aziendali	numero verde: 1-800-808-385
	Vendita di transazione	numero verde: 1-800-808-312
	Fax	numero verde: 1-800-818-341
Austria (Vienna)	Sito Web: support.euro.dell.com	
Prefisso telefonico internazionale: 900	E-mail: tech_support_central_europe@dell.com	
Prefisso del paese: 43	Vendita a privati e piccole aziende	0820 240 530 00
Prefisso della città: 1	Fax per privati e piccole aziende	0820 240 530 49
	Servizio clienti privati e piccole aziende	0820 240 530 14
	Servizio clienti per clienti privilegiati e grandi aziende	0820 240 530 16
	Assistenza tecnica per privati e piccole aziende	0820 240 530 14
	Assistenza tecnica per clienti privilegiati e grandi aziende	0660 8779
	Centralino	0820 240 530 00
Bahamas	Assistenza generale	numero verde: 1-866-278-6818
Barbados	Assistenza generale	1-800-534-3066
Belgio (Bruxelles)	Sito Web: support.euro.dell.com	
Prefisso telefonico internazionale: 00	E-mail per utenti di lingua francese: support.euro.dell.com/be/fr/emaildell/	
Prefisso del paese: 32	Assistenza tecnica	02 481 92 88
Prefisso della città: 2	Fax dell'assistenza tecnica	02 481 92 95
	Servizio clienti	02 713 15 .65
	Vendite aziendali	02 481 91 00

	Fax	02 481 92 99
	Centralino	02 481 91 00
Bermuda	Assistenza generale	1-800-342-0671
Bolivia	Assistenza generale	numero verde: 800-10-0238
Brasile	Sito Web: www.dell.com/br	
Prefisso telefonico internazionale: 00	Assistenza clienti, assistenza tecnica	0800 90 3355
Prefisso del paese: 55	Fax dell'assistenza tecnica	51 481 5470
Prefisso della città: 51	Fax del servizio clienti	51 481 5480
	Vendita	0800 90 3390
Isole Vergini Britanniche	Assistenza generale	numero verde: 1-866-278-6820
Brunei	Assistenza tecnica (Penang, Malaysia)	604 633 4966
Prefisso del paese: 673	Servizio clienti (Penang, Malaysia)	604 633 4949
	Vendita di transazione (Penang, Malaysia)	604 633 4955
Canada (North York, Ontario)	Stato ordine online: www.dell.ca/ostatus	
Prefisso telefonico internazionale: 011	AutoTech (assistenza tecnica automatizzata)	numero verde: 1-800-247-9362
	Servizio clienti (privati e piccole aziende)	numero verde: 1-800-847-4096
	Servizio clienti (aziende medio/grandi, enti pubblici)	numero verde: 1-800-326-9463
	Assistenza tecnica (privati e piccole aziende)	numero verde: 1-800-847-4096
	Assistenza tecnica (aziende medio/grandi, enti pubblici)	numero verde: 1-800-387-5757
	Vendita (privati e piccole aziende)	numero verde: 1-800-387-5752
	Vendita (aziende medio/grandi, enti pubblici)	numero verde: 1-800-387-5755
	Vendita parti di ricambio ed estensione del contratto di assistenza	1 866 440 3355
Isole Cayman	Assistenza generale	1-800-805-7541
Cile (Santiago)	Vendita, assistenza clienti e assistenza tecnica	numero verde: 1230-020-4823
Prefisso del paese: 56		
Prefisso della città: 2		
Cina (Xiamen)	Sito Web dell'assistenza tecnica: support.dell.com.cn	

Prefisso del paese:
86

Prefisso della città:
592

E-mail dell'assistenza tecnica: cn_support@dell.com	
E-mail del servizio clienti: customer_cn@dell.com	
Fax dell'assistenza tecnica	818 1350
Assistenza tecnica (Dell™ Dimension™ e Inspiron™)	numero verde: 800 858 2969
Assistenza tecnica (OptiPlex™, Latitude™ e Dell Precision™)	numero verde: 800 858 0950
Assistenza tecnica (server e memorizzazione)	numero verde: 800 858 0960
Assistenza tecnica (proiettori, PDA, stampanti, interruttori, router e così via)	numero verde: 800 858 2920
Servizio clienti	numero verde: 800 858 2060
Fax del servizio clienti	592 818 1308
Privati e piccole aziende	numero verde: 800 858 2222
PAD (Preferred Accounts Division)	numero verde: 800 858 2557
Servizi GCP per le grandi aziende	numero verde: 800 858 2055
Clienti strategici delle grandi aziende	numero verde: 800 858 2628
Grandi aziende del Nord	numero verde: 800 858 2999
Grandi aziende del Nord, enti pubblici e istituzioni scolastiche	numero verde: 800 858 2955
Grandi aziende dell'Est	numero verde: 800 858 2020
Grandi aziende dell'Est, enti pubblici e istituzioni scolastiche	numero verde: 800 858 2669
Queue Team delle grandi aziende	numero verde: 800 858 2572
Grandi aziende del Sud	numero verde: 800 858 2355
Grandi aziende dell'Ovest	numero verde: 800 858 2811
Grandi aziende, parti di ricambio	numero verde: 800 858 2621
Colombia	Assistenza generale 980-9-15-3978
Costa Rica	Assistenza generale 0800-012-0435
Repubblica Ceca	Sito Web: support.euro.dell.com

(Praga)	E-mail: czech_dell@dell.com	
Prefisso telefonico internazionale: 00	Assistenza tecnica	22537 2727
	Servizio clienti	22537 2707
Prefisso del paese: 420	Fax	22537 2714
	Fax assistenza tecnica	22537 2728
	Centralino	22537 2711
Danimarca (Copenaghen)	Sito Web: support.euro.dell.com	
Prefisso telefonico internazionale: 00	E-mail: support.euro.dell.com/dk/da/emaildell/	
	Assistenza tecnica	7023 0182
Prefisso del paese: 45	Servizio clienti (relazionale)	7023 0184
	Servizio clienti privati e piccole aziende	3287 5505
	Centralino (relazionale)	3287 1200
	Fax centralino (relazionale)	3287 1201
	Centralino (privati e piccole aziende)	3287 5000
	Fax centralino (privati e piccole aziende)	3287 5001
Dominica	Assistenza generale	numero verde: 1-866-278-6821
Repubblica Dominicana	Assistenza generale	1-800-148-0530
Ecuador	Assistenza generale	numero verde: 999-119
El Salvador	Assistenza generale	01-899-753-0777
Finlandia (Helsinki)	Sito Web: support.euro.dell.com	
Prefisso telefonico internazionale: 990	E-mail: support.euro.dell.com/fi/fi/emaildell/	
	Assistenza tecnica	09 253 313 60
	Servizio clienti	09 253 313 38
Prefisso del paese: 358	Fax	09 253 313 99
Prefisso della città: 9	Centralino	09 253 313 00
Francia (Parigi) (Montpellier)	Sito Web: support.euro.dell.com	
Prefisso telefonico internazionale: 00	E-mail: support.euro.dell.com/fr/fr/emaildell/	
	Privati e piccole aziende	
	Assistenza tecnica	0825 387 270
Prefisso del paese: 33	Servizio clienti	0825 823 833
	Centralino	0825 004 700
Prefissi della città: (1) (4)	Centralino (per chiamate provenienti dall'estero)	04 99 75 40 00

	Vendita	0825 004 700
	Fax	0825 004 701
	Fax (per chiamate provenienti dall'estero)	04 99 75 40 01
	Grandi aziende	
	Assistenza tecnica	0825 004 719
	Servizio clienti	0825 338 339
	Centralino	01 55 94 71 00
	Vendita	01 55 94 71 00
	Fax	01 55 94 71 01
Germania (Langen)	Sito Web: support.euro.dell.com	
Prefisso telefonico internazionale: 00	E-mail: tech_support_central_europe@dell.com	
Prefisso del paese: 49	Assistenza tecnica	06103 766-7200
Prefisso della città: 6103	Servizio clienti privati e piccole aziende	0180-5-224400
	Servizio clienti Global Segment	06103 766-9570
	Servizio clienti privilegiati	06103 766-9420
	Servizio grandi aziende	06103 766-9560
	Servizio clienti pubblici	06103 766-9555
	Centralino	06103 766-7000
Grecia	Sito Web: support.euro.dell.com	
Prefisso telefonico internazionale: 00	E-mail: support.euro.dell.com/gr/en/emailldell/	
Prefisso del paese: 30	Assistenza tecnica	00800-44 14 95 18
	Assistenza tecnica Gold	00800-44 14 00 83
	Centralino	2108129810
	Centralino Gold	2108129811
	Vendita	2108129800
	Fax	2108129812
Grenada	Assistenza generale	numero verde: 1-866-540-3355
Guatemala	Assistenza generale	1-800-999-0136
Guyana	Assistenza generale	numero verde: 1-877-270-4609
Hong Kong	Sito Web: support.ap.dell.com	
Prefisso telefonico internazionale: 001	E-mail assistenza tecnica: apsupport@dell.com	
	Assistenza tecnica (Dimension e Inspiron)	2969 3188

Prefisso del paese: 852	Assistenza tecnica (OptiPlex, Latitude e Dell Precision)	2969 3191
	Assistenza tecnica (PowerApp™, PowerEdge™, PowerConnect™ e PowerVault™)	2969 3196
	Servizio clienti	3416 0910
	Grandi aziende	3416 0907
	Programma per Global Customer	3416 0908
	Divisione aziende medie	3416 0912
	Divisione clienti privati e piccole imprese	2969 3105
India	Assistenza tecnica	1600 33 8045
	Vendita (Grandi aziende)	1600 33 8044
	Vendita (privati e piccole aziende)	1600 33 8046
Irlanda (Cherrywood) Prefisso telefonico internazionale: 16 Prefisso del paese: 353 Prefisso della città: 1	Sito Web: support.euro.dell.com	
	E-mail: dell_direct_support@dell.com	
	Assistenza tecnica	1850 543 543
	Assistenza tecnica (solo dalla Gran Bretagna)	0870 908 0800
	Servizio clienti per utenti privati	01 204 4014
	Servizio clienti per piccole aziende	01 204 4014
	Servizio clienti (solo dalla Gran Bretagna)	0870 906 0010
	Servizio clienti grandi aziende	1850 200 982
	Servizio clienti per grandi aziende (solo dalla Gran Bretagna)	0870 907 4499
	Vendite Irlanda	01 204 4444
	Vendite Gran Bretagna (solo dalla Gran Bretagna)	0870 907 4000
	Fax/Fax per vendita	01 204 0103
	Centralino	01 204 4444
	Italia (Milano) Prefisso telefonico internazionale: 00 Prefisso del paese: 39 Prefisso della città: 02	Sito Web: support.euro.dell.com
E-mail: support.euro.dell.com/it/it/emaildell/		
Privati e piccole aziende		
Assistenza tecnica		02 577 826 90
Servizio clienti		02 696 821 14
Fax		02 696 821 13
Centralino		02 696 821 12
Grandi aziende		
Assistenza tecnica		02 577 826 90
Servizio clienti	02 577 825 55	

	Fax	02 575 035 30
	Centralino	02 577 821
Jamaica	Assistenza generale (solo dalla Jamaica)	1-800-682-3639
Giappone (Kawasaki)	Sito Web: support.jp.dell.com	
Prefisso telefonico internazionale: 001	Assistenza tecnica (server)	numero verde: 0120-198-498
Prefisso del paese: 81	Assistenza tecnica fuori dal Giappone (server)	81-44-556-4162
Prefisso della città: 44	Assistenza tecnica (Dimension e Inspiron)	numero verde: 0120-198-226
	Assistenza tecnica fuori dal Giappone (Dimension e Inspiron)	81-44-520-1435
	Assistenza tecnica (Dell Precision, OptiPlex e Latitude)	numero verde: 0120-198-433
	Assistenza tecnica fuori dal Giappone (Dell Precision, OptiPlex e Latitude)	81-44-556-3894
	Assistenza tecnica (PDA, proiettori, stampanti, router)	numero verde: 0120-981-690
	Assistenza tecnica fuori dal Giappone (PDA, proiettori, stampanti, router)	81-44-556-3468
	Servizio Faxbox	044-556-3490
	Servizio d'ordine automatizzato 24 ore su 24	044-556-3801
	Servizio clienti	044-556-4240
	Divisione vendite Business (aziende fino a 400 dipendenti)	044-556-1465
	Divisione vendite clienti privilegiati (aziende con oltre 400 dipendenti)	044-556-3433
	Vendite grandi aziende (con oltre 3500 dipendenti)	044-556-3430
	Vendite pubbliche (enti pubblici, istituzioni scolastiche e mediche)	044-556-1469
	Global Segment in Giappone	044-556-3469
	Utenti privati	044-556-1760
	Centralino	044-556-4300
Corea (Seoul)	Assistenza tecnica	numero verde: 080-200-3800
Prefisso telefonico internazionale: 001	Vendita	numero verde: 080-200-3600
Prefisso del paese: 82	Servizio clienti (Penang, Malaysia)	604 633 4949
Prefisso della città: 2	Fax	2194-6202
	Centralino	2194-6000

	Assistenza tecnica (parti elettroniche e accessori)	numero verde: 080-200-3801
America Latina	Assistenza tecnica (Austin, Texas, Stati Uniti)	512 728-4093
	Servizio clienti (Austin, Texas, Stati Uniti)	512 728-3619
	Fax (assistenza tecnica e servizio clienti) (Austin, Texas, Stati Uniti)	512 728-3883
	Vendita (Austin, Texas, Stati Uniti)	512 728-4397
	Vendita tramite fax (Austin, Texas, Stati Uniti)	512 728-4600 oppure 512 728-3772
Lussemburgo	Sito Web: support.euro.dell.com	
Prefisso telefonico internazionale: 00 Prefisso del paese: 352	E-mail: tech_be@dell.com	
	Assistenza tecnica (Bruxelles, Belgio)	3420808075
	Vendita a privati e piccole aziende (Bruxelles, Belgio)	numero verde: 080016884
	Vendite aziendali (Bruxelles, Belgio)	02 481 91 00
	Servizio clienti (Bruxelles, Belgio)	02 481 91 19
	Fax (Bruxelles, Belgio)	02 481 92 99
	Centralino (Bruxelles, Belgio)	02 481 91 00
Macao	Assistenza tecnica	numero verde: 0800 105
Prefisso del paese: 853	Servizio clienti (Xiamen, China)	34 160 910
	Vendita di transazione (Xiamen, China)	29 693 115
Malaysia (Penang)	Sito Web: support.ap.dell.com	numero verde: 1 800 88 0193
Prefisso telefonico internazionale: 00 Prefisso del paese: 60	Assistenza tecnica (Dell Precision, OptiPlex e Latitude)	numero verde: 1 800 88 1306
	Assistenza tecnica (Dimension, Inspiron, parti elettroniche e accessori)	
Prefisso della città: 4	Assistenza tecnica (PowerApp, PowerEdge, PowerConnect e PowerVault)	numero verde: 1800 88 1386
	Servizio clienti (Penang, Malaysia)	04 633 4949
	Vendita di transazione	numero verde: 1 800 888 202
	Vendite aziendali	numero verde: 1 800 888 213
Messico	Assistenza tecnica	001-877-384-8979 oppure 001-877-269-3383
	Vendita	50-81-8800 oppure 01-800-888-3355
Prefisso telefonico internazionale: 00 Prefisso del paese: 52		

	Servizio clienti	001-877-384-8979 oppure 001-877-269-3383
	Principale	50-81-8800 oppure 01-800-888-3355
Montserrat	Assistenza generale	numero verde: 1-866-278-6822
Antille olandesi	Assistenza generale	001-800-882-1519
Olanda (Amsterdam) Prefisso telefonico internazionale: 00 Prefisso del paese: 31 Prefisso della città: 20	Sito Web: support.euro.dell.com	
	Assistenza tecnica	020 674 45 00
	Fax dell'assistenza tecnica	020 674 47 66
	Servizio clienti privati e piccole aziende	020 674 42 00
	Servizio clienti relazionale	020 674 4325
	Vendita a privati e piccole aziende	020 674 55 00
	Vendita relazionale	020 674 50 00
	Fax per vendita a privati e piccole aziende	020 674 47 75
	Fax per vendita relazionale	020 674 47 50
	Centralino	020 674 50 00
Centralino fax	020 674 47 50	
Nuova Zelanda Prefisso telefonico internazionale: 00 Prefisso del paese: 64	E-mail (Nuova Zelanda): nz_tech_support@dell.com	
	E-mail (Australia): au_tech_support@dell.com	
	Assistenza tecnica (per computer da scrivania e portatili)	numero verde: 0800 446 255
	Assistenza tecnica (per server e workstation)	numero verde: 0800 443 563
	Privati e piccole aziende	0800 446 255
	Enti pubblici e aziende	0800 444 617
	Vendita	0800 441 567
Fax	0800 441 566	
Nicaragua	Assistenza generale	001-800-220-1006
Norvegia (Lysaker) Prefisso telefonico internazionale: 00 Prefisso del paese: 47	Sito Web: support.euro.dell.com	
	E-mail: support.euro.dell.com/no/no/emaildell/	
	Assistenza tecnica	671 16882
	Servizio clienti relazionale	671 17575
	Servizio clienti privati e piccole aziende	23162298
Centralino	671 16800	

	Centralino fax	671 16865
Panama	Assistenza generale	001-800-507-0962
Peru	Assistenza generale	0800-50-669
Polonia (Varsavia)	Sito Web: support.euro.dell.com	
Prefisso telefonico internazionale: 011	E-mail: pl_support_tech@dell.com	
	Telefono dell'assistenza clienti	57 95 700
Prefisso del paese: 48	Servizio clienti	57 95 999
	Vendita	57 95 999
Prefisso della città: 22	Fax del servizio clienti	57 95 806
	Fax della reception desk	57 95 998
	Centralino	57 95 999
Portogallo	Sito Web: support.euro.dell.com	
Prefisso telefonico internazionale: 00	E-mail: support.euro.dell.com/pt/en/emailldell/	
	Assistenza tecnica	707200149
Prefisso del paese: 351	Servizio clienti	800 300 413
	Vendita	800 300 410 oppure 800 300 411 oppure 800 300 412 oppure 21 422 07 10
	Fax	21 424 01 12
Puerto Rico	Assistenza generale	1-800-805-7545
St. Kitts e Nevis	Assistenza generale	numero verde: 1-877-441-4731
St. Lucia	Assistenza generale	1-800-882-1521
St. Vincent e Grenadines	Assistenza generale	numero verde: 1-877-270-4609
Singapore (Singapore)	Sito Web: support.ap.dell.com	
Prefisso telefonico internazionale: 005	Assistenza tecnica (Dimension, Inspiron, parti elettroniche e accessori)	numero verde: 1800 394 7430
	Assistenza tecnica (OptiPlex, Latitude e Dell Precision)	numero verde: 1800 394 7488
Prefisso del paese: 65	Assistenza tecnica (PowerApp, PowerEdge, PowerConnect e PowerVault)	numero verde: 1800 394 7478
	Servizio clienti (Penang, Malaysia)	604 633 4949
	Vendita di transazione	numero verde: 1 800 394 7412
	Vendite aziendali	numero verde: 1 800 394 7419
Slovakia (Prague)	Sito Web: support.euro.dell.com	

Prefisso telefonico internazionale: 00 Prefisso del paese: 421	E-mail: czech_dell@dell.com	
	Assistenza tecnica	02 5441 5727
	Servizio clienti	420 22537 2707
	Fax	02 5441 8328
	Fax dell'assistenza tecnica	02 5441 8328
	Centralino (vendita)	02 5441 7585
Sud Africa (Johannesburg) Prefisso telefonico internazionale: 09/091 Prefisso del paese: 27 Prefisso della città: 11	Sito Web: support.euro.dell.com	
	E-mail: dell_za_support@dell.com	
	Gold Queue	011 709 7713
	Assistenza tecnica	011 709 7710
	Servizio clienti	011 709 7707
	Vendita	011 709 7700
	Fax	011 706 0495
	Centralino	011 709 7700
Regioni del Sud Est Asiatico e del Pacifico	Assistenza tecnica, servizio clienti e vendita (Penang, Malaysia)	604 633 4810
Spagna (Madrid) Prefisso telefonico internazionale: 00 Prefisso del paese: 34 Prefisso della città: 91	Sito Web: support.euro.dell.com	
	E-mail: support.euro.dell.com/es/es/emaildell/	
	Privati e piccole aziende	
	Assistenza tecnica	902 100 130
	Servizio clienti	902 118 540
	Vendita	902 118 541
	Centralino	902 118 541
	Fax	902 118 539
	Grandi aziende	
	Assistenza tecnica	902 100 130
	Servizio clienti	902 115 236
	Centralino	91 722 92 00
	Fax	91 722 95 83
Svezia (Upplands Vasby) Prefisso telefonico internazionale: 00 Prefisso del paese: 46	Sito Web: support.euro.dell.com	
	E-mail: support.euro.dell.com/se/sv/emaildell/	
	Assistenza tecnica	08 590 05 199
	Servizio clienti relazionale	08 590 05 642
	Servizio clienti privati e piccole aziende	08 587 70 527

Prefisso della città: 8	Assistenza EPP (Employee Purchase Program)	20 140 14 44
	Fax dell'assistenza tecnica	08 590 05 594
	Vendita	08 590 05 185
Svizzera (Ginevra) Prefisso telefonico internazionale: 00 Prefisso del paese: 41 Prefisso della città: 22	Sito Web: support.euro.dell.com	
	E-mail: tech_support_central_europe@dell.com	
	E-mail per clienti di lingua francese (privati, piccole e grandi aziende): support.euro.dell.com/ch/fr/emaildell/	
	Assistenza tecnica (privati e piccole aziende)	0844 811 411
	Assistenza tecnica (grandi aziende)	0844 822 844
	Servizio clienti (privati e piccole aziende)	0848 802 202
	Servizio clienti (grandi aziende)	0848 821 721
	Fax	022 799 01 90
	Centralino	022 799 01 01
Taiwan Prefisso telefonico internazionale: 002 Prefisso del paese: 886	Sito Web: support.ap.dell.com	
	E-mail: ap_support@dell.com	
	Assistenza tecnica (OptiPlex, Latitude, Inspiron, Dimension, parti elettroniche e accessori)	numero verde: 00801 86 1011
	Assistenza tecnica (PowerApp, PowerEdge, PowerConnect e PowerVault)	numero verde: 00801 60 1256
	Vendita di transazione	numero verde: 00801 65 1228
	Vendite aziendali	numero verde: 00801 651 227
Tailandia Prefisso telefonico internazionale: 001 Prefisso del paese: 66	Sito Web: support.ap.dell.com	
	Assistenza tecnica (OptiPlex, Latitude e Dell Precision)	numero verde: 1800 0060 07
	Assistenza tecnica (PowerApp, PowerEdge, PowerConnect e PowerVault)	numero verde: 1800 0600 09
	Servizio clienti (Penang, Malaysia)	604 633 4949
	Vendite aziendali	numero verde: 1800 006 009
	Vendita di transazione	numero verde: 1800 006 006
Trinidad/Tobago	Assistenza generale	1-800-805-8035
Isole Turks e Caicos	Assistenza generale	numero verde: 1-866-540-3355
Gran Bretagna	Sito Web: support.euro.dell.com	

(Bracknell)	Sito Web del servizio clienti: support.euro.dell.com/uk/en/ECare/Form/Home.asp	
Prefisso telefonico internazionale: 00		
Prefisso del paese: 44	E-mail: dell_direct_support@dell.com	
Prefisso della città: 1344	Assistenza tecnica (grandi aziende/clienti privilegiati/PAD [1000+ dipendenti])	0870 908 0500
	Assistenza tecnica (diretto/PAD e generale)	0870 908 0800
	Servizio clienti Global Account	01344 373 186
	Servizio clienti privati e piccole aziende	0870 906 0010
	Servizio clienti grandi aziende	01344 373 185
	Servizio clienti privilegiati (500÷5000 dipendenti)	0870 906 0010
	Servizio clienti per enti statali	01344 373 193
	Servizio clienti per enti regionali e istituzioni scolastiche	01344 373 199
	Servizio clienti per istituzioni sanitarie	01344 373 194
	Vendita a privati e piccole aziende	0870 907 4000
	Vendita a grandi aziende e settore pubblico	01344 860 456
	Fax per privati e piccole aziende	0870 907 4006
Uruguay	Assistenza generale	numero verde: 000-413-598-2521
Stati Uniti (Austin, Texas)	Sistema automatizzato di controllo sullo stato dell'ordine	numero verde: 1-800-433-9014
Prefisso telefonico internazionale: 011	AutoTech (computer portatili e da scrivania)	numero verde: 1-800-247-9362
Prefisso del paese: 1	Utenti Consumer (privati e piccole aziende)	
	Assistenza tecnica	numero verde: 1-800-624-9896
	Servizio clienti	numero verde: 1-800-624-9897
	Assistenza tecnica e servizio clienti DellNet™	numero verde: 1-877-Dellnet (1-877-335-5638)
	Utenti EPP (Employee Purchase Program)	numero verde: 1-800-695-8133
	Sito Web per i servizi finanziari: www.dellfinancialservices.com	
	Servizi finanziari (concessione/prestiti)	numero verde: 1-877-577-3355
	Servizi finanziari (DPA, Dell Preferred Accounts)	numero verde: 1-800-283-2210

Utenti Business		
Servizio clienti e assistenza tecnica		numero verde: 1-800-822-8965
Utenti EPP (Employee Purchase Program)		numero verde: 1-800-695-8133
Assistenza tecnica per stampanti e proiettori		numero verde: 1-877-459-7298
Istituzioni pubbliche (governative, scolastiche e sanitarie)		
Servizio clienti e assistenza tecnica		numero verde: 1-800-456-3355
Utenti EPP (Employee Purchase Program)		numero verde: 1-800-234-1490
Vendita Dell		numero verde: 1-800-289-3355 o numero verde: 1-800-879-3355
Punto Outlet Dell (computer Dell rinnovati)		numero verde: 1-888-798-7561
Vendita software e periferiche		numero verde: 1-800-671-3355
Vendita parti di ricambio		numero verde: 1-800-357-3355
Garanzia ed estensione del contratto di assistenza		numero verde: 1-800-247-4618
Fax		numero verde: 1-800-727-8320
Assistenza Dell per non udenti, persone con difficoltà dell'udito o del linguaggio		numero verde: 1-877-DELLTTY (1-877-335-5889)
Isole Vergini Statunitensi	Assistenza generale	1-877-673-3355
Venezuela	Assistenza generale	8001-3605

Informazioni sulla licenza

Il software residente nella stampante contiene:

- Software sviluppato e protetto da copyright di Dell e/o terze parti.
- Software modificato da Dell e concesso in licenza secondo le clausole GNU General Public License versione 2 e GNU Lesser General Public License versione 2.1.
- Software concesso in licenza secondo le dichiarazioni di garanzia e licenza BSD.

Fare clic sul titolo del documento che si desidera consultare.

- [Dichiarazioni di garanzia e licenza BSD](#)
- [Licenza GNU](#)

Il software fornito con licenza GNU e modificato da Dell è gratuito; è possibile ridistribuirlo e/o modificarlo in base ai termini delle suddette licenze. Queste licenze non concedono all'utente diritti di alcun genere sul software di proprietà di Dell o di terzi, fornito con questa stampante.

Poiché il software con licenza GNU, sul quale si basano le modifiche di Dell, viene espressamente fornito senza garanzia, anche la versione modificata da Dell non è coperta da alcuna garanzia. Per ulteriori informazioni, consultare le esclusioni di garanzia contenute nelle suddette licenze.

Per ottenere i file del codice sorgente per il software con licenza GNU e modificato da Dell, vedere [Come contattare Dell](#).